

GUÍA PARA INSPIRAR

KIT DE IMPLEMENTACIÓN

MUÉVETE COMUNIDAD

. MODELO .
» INSPIRA «

¿QUÉ BUSCAMOS CON LA HERRAMIENTA?

A través de la herramienta educ comunicativa "Enrutando a mi comunidad", se busca fomentar y fortalecer la participación activa de las comunidades en actividades, desde la etapa de ideación hasta la planificación y ejecución, a través de pasos que permitan facilitar el desarrollo de proyectos que a su vez respondan a los intereses y necesidades compartidas por la comunidad, brindando una experiencia educativa y enriquecedora.

DESCRIPCIÓN DE LA HERRAMIENTA

Esta herramienta es un plegable que se divide en tres secciones y sirve como guía visual y de referencia para llevar a cabo actividades comunitarias. Está diseñado para proporcionar información detallada sobre los pasos y elementos necesarios para realizar una actividad para la prevención de violencias en contextos de movilidad humana en las comunidades.

El plegable contiene las siguientes secciones:

¿CON QUIÉNES?



Esta herramienta ha sido diseñada para adaptarse a diferentes grupos etarios entre los que se encuentran niños y niñas de 6 a 9 años, preadolescentes de 10 a 13 años, adolescentes de 14 a 17 años y comunidad en general, líderes, lideresas, organizaciones, colectivos y entidades.

◆ Sección 1 : Mapeando mi Comunidad



El primer momento de la herramienta utiliza imágenes o iconos para representar a los diferentes actores, instituciones y espacios de la comunidad a través de los siguientes puntos o estaciones en la ruta que permitan identificar:

1. Líderes y lideresas.
2. Espacios dentro de la comunidad como: Cancha, salón comunal, organización de base comunitaria etc.
3. Espacios seguros.
4. Espacios de riesgos y vulnerabilidad

◆ Sección 2 : Planificación Participativa.



La segunda sección de la herramienta, 'Planificación Participativa', se desarrolla en cinco puntos o estaciones que abarcan desde la identificación de necesidades y problemáticas hasta la definición de aliados estratégicos y la creación de una agenda común.

A continuación, se describe el objetivo de cada punto o estación:

1 Identificación de necesidades:

Busca comprender las necesidades y desafíos específicos de la comunidad es el primer paso. Esto implica identificar áreas donde se requiere intervención y resolver problemas existentes.

2 Identificación de problemáticas:

Tiene como objetivo la Identificación de problemáticas es un paso crucial en el proceso de abordar los desafíos de una comunidad, ya que proporciona una comprensión sólida de las áreas que necesitan atención.

3 Identificación de potencialidades:

Reconocer y aprovechar los recursos, habilidades y fortalezas de la comunidad es esencial. Esto permitirá construir sobre lo positivo y empoderar y fortalecer a la comunidad.

4 Propuesta de iniciativas comunitarias:

Plantear actividades que aborden las necesidades identificadas y aprovechen las potencialidades. Estas iniciativas deben ser colectivas y orientadas a la prevención de violencias en contextos de movilidad humana.

5 Aliados estratégicos y agenda:

Establecer alianzas con organizaciones, junta de acción comunal, líderes, colectivos u otros actores identificados que puedan

aportar recursos, conocimientos o apoyo a las iniciativas comunitarias. Además, es importante crear una agenda que defina plazos y acciones concretas para llevar a cabo las iniciativas de manera efectiva.



◆ Sección 3 : Comunidad en Acción.



La última sección de la herramienta 'Comunidad en Acción', es fundamental para la implementación exitosa de las iniciativas comunitarias. Este proceso se divide en cuatro puntos o estaciones:

1 Nombre y Propósito de la Iniciativa:

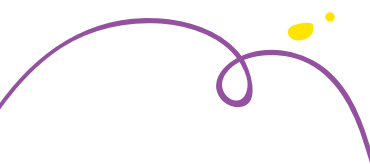
En este primer paso, se define el nombre de la iniciativa y se establece su propósito o misión. Esto proporciona una dirección clara y un marco de referencia para el desarrollo y ejecución de la acción comunitaria.

2 Plan de Convocatoria:

El segundo paso implica la planificación de la convocatoria para involucrar a las partes interesadas. Esto incluye identificar las organizaciones a invitar y definir las estrategias y canales de comunicación que se utilizarán para convocar a las personas y entidades clave. Quien lidera la aplicación de la sección en conjunto con los participantes, decidirán qué canal de comunicación es el más idóneo y efectivo de aplicar para el proceso, a continuación se plantean algunos posibles medios para tomar en cuenta: Invitación formal por oficio, invitación por grupos de whatsapp establecidos para tal fin, invitación presencial para un lugar estratégico dentro de la comunidad, difusión de banner en puntos claves del barrio (tiendas, colegios, iglesias, parques), invitación casa a casa, entre otros.

3 Acciones para Realizar la Iniciativa:

En este paso, se detallan las acciones concretas que se llevarán a cabo como parte de la iniciativa. Se establecen los pasos a seguir, los roles y responsabilidades, los recursos necesarios y los plazos para ejecutar las actividades planificadas.



Plan de Socialización de la Iniciativa:

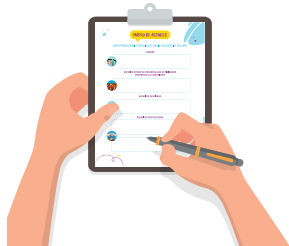
Finalmente, se elabora un plan para compartir y difundir la iniciativa con la comunidad en su conjunto. Esto implica comunicar los objetivos, beneficios y resultados esperados, así como involucrar a más miembros de la comunidad en el proceso.

RECURSOS DIDÁCTICOS

Sección 1:

◆ Plantilla o formato:

Se proporcionará una plantilla o un formato específico que servirá como guía o espacio para redactar información relacionada con cada uno de los actores previamente identificados.



◆ Reloj de arena:

Su función es medir el tiempo que a cada participante le tomaría desarrollar la sección # 1, el objetivo implica realizar el ejercicio en el menor tiempo posible.



Sección 2:

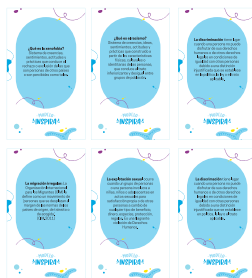
◆ Plantilla o ficha anexa:

Para asegurar una documentación efectiva de cada uno de los pasos realizados, se dispondrá de una plantilla o ficha anexa. Este recurso facilitará la recopilación y organización de la información relevante correspondiente a la Identificación de problemáticas, la Identificación de potencialidades, la Propuesta de iniciativas comunitarias, la Identificación de aliados estratégicos y la definición de la agenda.



◆ Tarjetas:

Además de ello contamos con unas tarjetas que enuncian los tipos de violencias y otras que contienen los conceptos.



Las y los participantes pueden asociar los conceptos con los tipos de violencia correspondientes.



◆ Pañoletas:

Serán utilizadas para identificar a los grupos que formarán parte de la iniciativa comunitaria.



◆ Marcadores para tela:

Los marcadores para tela serán utilizados para personalizar las pañoletas escribiendo en ellas mensajes claves y símbolos de su preferencia que vayan alineados con el objetivo de la herramienta.



¿CÓMO SE UTILIZA LA HERRAMIENTA?

◆ Duración de encuentros:

La herramienta se desarrolla en un lapso de tiempo de 120 minutos.

◆ Número de sesiones:

Se ejecuta en su totalidad en tres (3) sesiones, se recomiendan que las sesiones no se ejecuten en un mismo encuentro o día.

◆ Número de participantes:

Máximo quince (15) participantes.

◆ Creación de acuerdos:

Es importante que los participantes creen acuerdos relacionados con: el nombre del grupo, la manera en que se van a referir a cada uno de los participantes (apodos, nombres, diminutivos, etc), la forma en que se resolverán los conflictos, etc.

PASOS A SEGUIR EN EL JUEGO


Sección 1:

1

Para dar inicio, se socializa con todos los y las participantes el paso a paso de la herramienta, indicando que a medida que la ruta va avanzando se encontrarán con una serie de elementos inmersos en el territorio, los cuales deberán empezar a reconocer.

2

Se enumeran los participantes para determinar quien inicia la partida del juego, el participante 1 voltea el reloj de arena e inicia a correr el tiempo para abordar el primer elemento encontrado en el camino de la ruta, continúa de forma consecutiva en el reconocimiento de los demás elementos.



3 Se orienta a la o el participante para que socialice lo que comprende desde su conocimiento previo sobre el elemento encontrado en el territorio de mapeando mi comunidad.

4 Se contabiliza el número de elementos que logró identificar el o la participante en el tiempo establecido por el reloj, que será de dos (2) minutos.

5 La o el facilitador expresa que en todos los entornos existen lugares que se identifican como seguros y lugares que no son seguros.

6 Se pide a las y los participantes realizar una lluvia de ideas de los espacios que reconocen como seguros y no seguros dentro de su comunidad, los cuales quedarán registrados en la ficha anexa de la sección 1 como insumo reconocido por los habitantes del territorio.


7 Se realiza un ejercicio de reconocimiento institucional, donde las y los participantes podrán verbalizar desde la experiencia, que entidades reconocen y la percepción que tienen sobre la misma, esto permitirá indagar sobre si tienen un impacto positivo o negativo en la comunidad.

8 Se pide a las y los participantes identificar actores (líderes o lideresas comunales, personas que llevan procesos colectivos en la comunidad, o aliados estratégicos) Esto permitirá identificar si hay otro tipo de elementos importantes que no deben ser desconocidos y que puede realizar un aporte significativo en la construcción de la sección 2.

9 Finalmente se retomaran elementos claves de alguna temática propuesta para esta sección.

Sección 2:

1 A partir de los resultados obtenidos en el mapeo de actores, se procede a la creación del plan de acción planteado por los y las participantes que permita vincular redes de apoyo en pro de la mitigación de los riesgos encontrados en la comunidad, y funcione como guía para seguir el paso a paso de actividades de manera organizada, con los objetivos y metas a alcanzar.



2 La o el facilitador utiliza la información previamente recopilada a través del mapeo de actores. Para llevar a cabo este proceso, se emplean fichas numeradas que permitirán proporcionar respuestas a cada una de las preguntas planteadas en la sección, relacionadas con la identificación de necesidades, potencialidades, propuestas e iniciativas comunitarias para abordar las situaciones encontradas en la lectura territorial y apoyo con posibles aliados estratégicos.

3 Una persona designada del equipo se encargará de tomar nota de las respuestas, asegurándose de enumerarlas de manera precisa. De esta manera, garantizamos un registro organizado y preciso.

4 Finalmente se retomaran elementos claves de alguna temática propuesta para esta sección.

Sección 3:

1 Se pide a las y los participantes establecer el nombre de la iniciativa y el propósito o misión.

2 Se indica a las y los participantes planificar cómo se llevará a cabo la convocatoria para involucrar a las partes interesadas.

3 Se pide a las y los participantes crear un cronograma, designar roles, identificar responsables, aliados, lugar de aplicación y otras consideraciones que consideren pertinentes.

4 Finalmente se retomaran elementos claves de alguna temática propuesta para esta sección.



¿QUÉ TEMAS SE PUEDEN TRABAJAR?

A continuación, se presentan los temas propuestos, sus objetivos y algunas orientaciones para el abordaje en cada una de las secciones:

SECCIÓN	TEMA	OBJETIVO	ORIENTACIONES PARA LA PLANEACIÓN DE ENCUENTROS
MAPEANDO MI COMUNIDAD	Reconocimiento de la oferta institucional de la comunidad.	Acercar a los niños, niñas y adolescentes a las ofertas institucionales que ofrece el territorio.	Es necesario hacer un encuadre para explicar la funcionalidad de las instituciones y su alcance.
	Lectura territorial e Identificación de mi entorno. ¿en qué lugar estamos?	Diferenciar los espacios que se encuentran inmersos dentro de una comunidad.	Es necesario hacer un encuadre de lo que se entiende por espacios seguros, espacios de riesgo y vulnerabilidad pudiendo comprender sus diferencias.
	Identificación de aliados estratégicos ¿Ante quién acudir?	Reconocer los aliados estratégicos con los cuales pueda compartir los recursos para lograr un objetivo de beneficio mutuo para la comunidad.	Es necesario hacer énfasis en responder el interrogante ¿Ante quién acudir? logrando identificar de acuerdo a la situación encontrada, cuál sería la entidad, institución, aliado o líder que me puede brindar apoyo.

SECCIÓN	TEMA	OBJETIVO	ORIENTACIONES PARA LA PLANEACIÓN DE ENCUENTROS
PLANIFICACIÓN PARTICIPATIVA	Prevención de violencias.	Identifica los tipos de violencias que la comunidad conoce.	Es Importante indagar en la temática para lograr evidenciar si existen casos de violencia presentadas en la comunidad que no hayan tenido intervención y que puedan ser enrutados para lograr un abordaje de acción sin daño.
COMUNIDAD EN ACCIÓN	Liderazgo	Identificar participantes claves que generen un aporte significativo en el proceso, potencializando sus habilidades y talentos.	Identificar los liderazgos permitirá facilitar algunas acciones de la herramienta, para lograr asignar roles y funciones de acuerdo a su potencial.
	Participación ciudadana	Facilitar la intervención de la ciudadanía y partes interesadas permitiendo el diálogo, el acceso a la información y la mejora continua de los procesos comunitarios..	Es necesario hacer énfasis en la importancia de realizar control social (seguimiento y evaluación) a los procesos comunitarios incentivando a los habitantes a realizar mayor participación ciudadana.



¿QUÉ CONSEJOS SE DAN PARA EL ÉXITO EN LA IMPLEMENTACIÓN?

- 1 Para llevar a cabo el desarrollo de las actividades, se recomienda contar con un espacio tranquilo y un tiempo mínimo de 2 horas de disponibilidad por cada Sección.
- 2 Contar con sillas, mesas, materiales audiovisuales, didácticos y otros recursos necesarios para llevar a cabo nuestras tareas de manera efectiva.
- 3 Evitar entrar en juicios de valor, la opinión de las y los participantes debe ser respetada.
- 4 Es importante registrar la percepción de las y los participantes.

¿QUÉ VARIACIONES SE PUEDEN HACER EN LA IMPLEMENTACIÓN?

- 1 Para el desarrollo de la cartografía se puede utilizar materiales como papel bond, cartulina, papel kraft, colores, marcadores, imágenes, mapas.
- 2 Para utilizar las fichas se puede realizar juego de memorias y lectura de los conceptos.
- 3 Las fichas se pueden utilizar con asociación de imágenes y conceptos.

¿QUÉ REFERENCIAS BIBLIOGRÁFICAS UTILIZAMOS PARA LA CREACIÓN?

- 1 Recuperado de [http://www.oas.org/es/cim/docs/mapeohon\[final\].pdf](http://www.oas.org/es/cim/docs/mapeohon[final].pdf)
- 2 Recuperado de https://www.sena.edu.co/es/co/sena/Documents/DM_06_Guia_taller_para_la_elaboracion_del_plan_de_accion_OVOP.pdf.
- 3 Recuperado de Euroinnova Business School. (2022, abril 19). ¿Por qué es importante la planeación?/Euroinnova. Euroinnova Business School. <https://www.euroinnova.ec/blog/por-que-es-importante-la-planeacion>.
- 4 Recuperado de https://www.unodc.org/lpomex/uploads/documents/Publicaciones/Prevencion-del-delito-y-justicia-penal/UNODC-UNAM-CONAPRED-COPRED_-_Hacia_la_erradicacion_racismo_y_xenofobia_diciembre_2021.pdf

- 5 Recuperado de <https://www.migrationdataportal.org/es/themes/migracion-irregular>.
- 6 Recuperado de <https://www.unicef.org/uruguay/historias/preguntas-frecuentes-sobre-la-explotacion-sexual-de-ninas-ninos-y-adolescentes>.
- 7 Recuperado de https://www.defensoria.gov.co/documents/20123/1657207/Informe_ViolenciaSexualNA_VF130323_PDF.pdf/6e51a8ad-2945-a793-4e82-229a95e70537?t=1684956411
- 8 (S/f-b). Edu.ec. Recuperado el 7 de septiembre de 2023, de <http://dspace.ucuenca.edu.ec/bitstream/123456789/2207/1/tps709.pdf844>
- 9 Recuperado de <https://www.unicef.org/es/proteccion/matrimonio-infantil>.
- 10 Entendiendo la mendicidad como problemática y no como negligencia. (2022, mayo 23). Portal ICBF - Instituto Colombiano de Bienestar Familiar ICBF. <https://www.icbf.gov.co/mis-manos-te-enseñan/entendiendo-la-mendicidad-como-problematica-y-no-como-negligencia>.
- 11 Recuperado de <https://derechoshumanos.gov.co/Observatorio/Publicaciones/Documents/2021/210921-Informe-Reclutamiento>