

GUÍA PARA INSPIRAR

KIT DE IMPLEMENTACIÓN

CÍRCULOS DE INTEGRACIÓN

· MODELO ·
» INSPIRA «

CÍRCULOS DE INTEGRACIÓN

¿QUÉ BUSCAMOS CON LA HERRAMIENTA?

Esta herramienta busca fomentar la participación interactiva de los y las adolescentes mediante una propuesta que permita el desarrollo de las temáticas que se abordan en los círculos de integración desde la comprensión mutua, la equidad de género y el respeto por la opinión del otro.

¿CON QUIÉNES?



Esta herramienta está dirigida a adolescentes, entre las edades de 12 a 17 años.

DESCRIPCIÓN DE LA HERRAMIENTA

Esta herramienta cuenta con los siguientes elementos:

◆ Cartas:

Contiene **28 cartas**, con una medida de 20cm x 40cm. Elaborada en material de cartón laminado, diseñadas por un lado con imágenes alusivas a algunas temáticas establecidas para cada encuentro (igualdad, identidad, emociones, violencia, conflictos y derechos humanos) y al respaldo contienen plasmado el logo representativo del modelos **INSPIRA**. Cuatro de las 28

cartas tendrán en la parte superior el símbolo de pregunta, cuatro el símbolo de retos y cuatro el símbolo de imágenes reflexivas.



Se sugieren las siguientes imágenes para representar las temáticas mencionadas:



Participación



Igualdad



Resolución de conflictos



Derechos humanos



Violencia



Emociones



Identidad

◆ Símbolos:

12 cartas en la parte superior cuentan con un símbolo, (4 de reto, 4 de pregunta y 4 de mensaje reflexivo) que tiene como propósito orientar al grupo a responder de acuerdo a lo que corresponda y a reflexionar en torno a las temáticas propuestas:



Reto



Pregunta



Mensaje
reflexivo

RECURSOS DIDÁCTICOS

◆ 1 par de dados:

Es un elemento que permitirá establecer qué grupo inicia el juego, de acuerdo a quien obtenga la mayor puntuación al lanzarlo.



¿CÓMO SE UTILIZA LA HERRAMIENTA?

◆ Duración de encuentros:

Esta herramienta se desarrolla a través de encuentros experienciales de 40 a 90 minutos.

◆ Número de encuentros:

El número de encuentros varía de acuerdo a los intereses de los y las participantes y de las condiciones territoriales donde se usa la herramienta, sin embargo, se sugiere que se lleven a cabo 13 encuentros que aborden las temáticas que se presentarán más adelante en este documento.

◆ Características de los encuentros:

Estos encuentros experienciales son sesiones que buscan, a través del diálogo y la escucha respetuosa dar mensajes claves de acuerdo con las temáticas establecidas y responder a situaciones que requieren orientación.

◆ Número de participantes:

Los encuentros se desarrollan con máximo 25 participantes.

◆ Selección y ambientación del lugar:

Se propone que el espacio cuente con las condiciones para que el grupo se sienta cómodo, acogido y seguro.

◆ Creación de acuerdos:

Es importante que el grupo establezca acuerdos enfocados en el respeto, el diálogo asertivo y la resolución de conflictos.

◆ Elección de temáticas:

Las temáticas serán abordadas de acuerdo con las necesidades e intereses de los participantes.

PASOS A SEGUIR EN EL JUEGO

1 Antes de comenzar, el grupo debe dividirse en dos subgrupos con la misma cantidad de integrantes.

2 Es importante comprobar que todas las cartas estén completas para poder jugar adecuadamente.

3 Se colocan las cartas boca abajo sobre una superficie estable.

4 Antes de iniciar la partida se debe socializar las temáticas propuestas y elegir una para orientar el juego y el diálogo del encuentro.

5 Un integrante de cada grupo las mezclará para asegurar que queden bien repartidas.

6 Un representante de cada grupo lanza el par de dados. El primer grupo en iniciar el juego es el que obtenga mayor puntaje al momento de lanzar el par de dados.

7 El grupo ganador elegirá una carta a su elección en el centro para empezar el juego.

8 El otro grupo debe colocar una carta asegurándose que la imagen sea igual para que coincidan, tal cual como se juega el dominó.

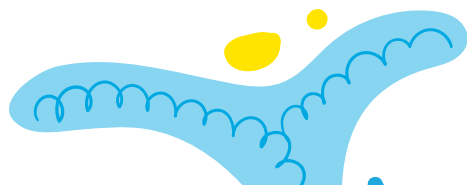
9 Si la carta que se ha colocado tiene un símbolo en la parte superior, se orienta al equipo de acuerdo con lo que corresponda: responder una pregunta, realizar un reto o dar un mensaje relacionado con el tema establecido en cada sesión.

10 Si el equipo que le corresponde el turno no tiene una carta igual que corresponda a las que están en juego, recogerá una de las sobrantes. Es importante recordarle al equipo que mantengan las cartas ocultas de los oponentes, esto será fundamental para que no descubran el juego.

11 Si no hay más cartas que queden en el montón, el grupo cede el turno.

12 El grupo ganador es el que se queda sin ninguna carta.

13 La sesión cierra con una retroalimentación del encuentro que debe repasar las emociones presentes en el desarrollo de las actividades y las percepciones de los y las participantes en desarrollo del encuentro.



¿QUÉ TEMAS SE PUEDEN TRABAJAR?

A continuación, se plasman los temas establecidos para abordar en los encuentros, sus objetivos y algunas preguntas orientadoras y retos que pueden ser utilizadas, de acuerdo al símbolo que contengan las cartas.

TEMA	OBJETIVO	PREGUNTAS Y RETOS ORIENTADORAS
IDENTIDAD	Promover la autoaceptación, el respeto hacia las diferencias individuales y la construcción de identidades saludables.	<p>PREGUNTAS:</p> <ul style="list-style-type: none">• ¿En qué medida consideras que tu identidad está influenciada por el entorno de la familia y la cultura?• ¿Cómo crees que las redes sociales impactan en la formación de la identidad de las personas, especialmente en los adolescentes?• ¿Has tenido experiencias de conflicto por tu identidad personal y las expectativas de las demás personas?• ¿Qué influye en la elección de carrera, vestimenta, gustos y planes de vida? <p>RETOS:</p> <ul style="list-style-type: none">• Anima al grupo a realizar una lista de elementos que los identifiquen.• Incentiva al grupo a inventar una canción o poema que exprese lo que los hace únicos.• Realiza con el grupo un acróstico sobre la palabra identidad.

TEMA	OBJETIVO	PREGUNTAS Y RETOS ORIENTADORAS
GÉNERO Y EQUIDAD	Promover el respeto hacia las diferencias culturales, étnicas, género, orientación sexual y otras características que hacen que las personas sean únicas, mediante el intercambio de experiencias.	<p>PREGUNTAS:</p> <ul style="list-style-type: none"> • ¿Qué significa la diversidad y cómo crees que influye en la vida cotidiana? • ¿Has experimentado alguna vez discriminación, ¿cómo te hizo sentir? • ¿Cómo podemos combatir los estereotipos y prejuicios en nuestras interacciones diarias? • ¿Menciona ejemplos de acciones que podamos tomar para promover la inclusión? <p>RETOS:</p> <ul style="list-style-type: none"> • Organiza y lidera con el grupo una dinámica que fomente la integración y el trabajo en equipo. • Inventa con los integrantes del grupo un caso donde se identifique exclusión y den a conocer las soluciones. • Exprésale a un compañero sus cualidades y habilidades.
VIOLENCIA-RESOLUCIÓN DE CONFLICTOS	Proporcionar a los y las adolescentes habilidades y herramientas necesarias para abordar y resolver conflictos de manera asertiva, pacífica y constructiva.	<p>PREGUNTAS:</p> <ul style="list-style-type: none"> • ¿Cómo defines un conflicto y cuales crees que son las principales causas del conflicto? • ¿Cuáles son las consecuencias negativas de no resolver conflictos de forma asertiva? • ¿Cuál es tu estilo de comunicación durante un conflicto? • ¿Consideras importante la empatía en la resolución de conflictos?



TEMA	OBJETIVO	PREGUNTAS Y RETOS ORIENTADORAS
VIOLENCIA- RESOLUCIÓN DE CONFLICTOS	Proporcionar a los y las adolescentes habilidades y herramientas necesarias para abordar y resolver conflictos de manera asertiva, pacífica y constructiva.	RETOS: <ul style="list-style-type: none">• Organiza con el grupo un caso de conflicto ficticio y asigna a los compañeros roles como mediadores y partes del conflicto.• Dirige una dinámica al grupo donde se promueva la comunicación asertiva.• Menciona situaciones que puedan generar un conflicto.
INTEGRACIÓN - PARTICIPACIÓN	Crear sociedades inclusivas en la que las y los adolescentes puedan identificar la importancia de compartir y respetar la oportunidad de derecho.	PREGUNTAS: <ul style="list-style-type: none">• ¿Has tenido experiencias en las que te hayas sentido excluido?• ¿Qué crees que es necesario para fortalecer el trabajo en equipo?• ¿Crees importante aprender sobre diferentes culturas? ¿Por qué?• ¿Qué piensas sobre la importancia de la tolerancia y el respeto hacia las diferencias? RETOS: <ul style="list-style-type: none">• Inventa con el grupo un cuento donde deje como reflexión el trabajo en equipo.• Dibuja con el grupo símbolos donde refleje la importancia de la comunicación asertiva.• Menciona al grupo un caso donde hayas tenido que integrar a un compañero.



¿QUÉ CONSEJOS SE DAN PARA EL ÉXITO EN LA IMPLEMENTACIÓN?

- 1 Generar un espacio seguro y de confianza, donde se pueda hablar con total tranquilidad sin ser juzgado.
- 2 El participante debe sentirse escuchado.
- 3 Fomentar la expresión del respeto y el valor de la participación.
- 4 Dentro de la ambientación del espacio pueden usarse elementos propios que identifiquen la temática, así mismo, incluir música, y otros recursos que propicien un ambiente acogedor.

¿QUÉ VARIACIONES SE PUEDEN HACER EN LA IMPLEMENTACIÓN?

- 1 Identificando las necesidades o la solicitud de los participantes el juego de cartas se puede adaptar a temáticas sugeridas.
- 2 La duración de los encuentros también puede modificarse de acuerdo a las condiciones concretas de los contextos donde se usen las herramientas.

¿QUÉ REFERENCIAS BIBLIOGRÁFICAS UTILIZAMOS PARA LA CREACIÓN?

- 1 http://www.unescoetxea.org/dokumentuak/guia_fem.pdf
- 2 <https://www.unicef.org/venezuela/media/431/file/Habilidades%20para%20la%20vida.%20Herramientas%20para%20el%20#BuenTrato%20y%20la%20prevenci%C3%B3n%20de%20la%20violencia.pdf>
<http://www.oas.org/es/cidh/informes/pdfs/ViolenciaMujeresNNA.pdf>
- 3 <https://www.youtube.com/watch?v=d36phzZib90>
- 4 <https://www.youtube.com/watch?v=WiSnblTnkU>
- 5 <https://www.youtube.com/watch?v=0FzThcf4rWQ>
- 6 https://www.youtube.com/watch?v=RpK0x2UuHEg&feature=emb_logo