

· MODELO · INSPIRA

GUÍA PARA INSPIRAR


Kit de implementación del modelo de prevención de violencias y promoción de la integración de las niñas, niños y adolescentes en contextos de movilidad humana - **INSPIRA**.



CRÉDITOS

Documento elaborado por el equipo de la Corporación CIDEMOS que acompaña la implementación y gestión del conocimiento de las experiencias EACANA & PINA.



Agradecimientos especiales a UNICEF Colombia y al equipo directivo de la Corporación CIDEMOS, por su orientación y acompañamiento en la elaboración del documento.





CONTENIDO

| | |
|--|----|
| Introducción | 04 |
| ¿Cómo utilizar las estrategias metodológicas incluidas en esta guía? | |
| ¿Qué queremos inspirar? | 06 |
| ¿Cuáles son las premisas metodológicas del modelo y sus estrategias metodológicas? | 09 |
| ¿Quiénes son los protagonistas de Inspira? | 12 |
| ¿En qué contextos podemos implementar el modelo inspira y las estrategias metodológicas? | 13 |







INTRODUCCIÓN

El modelo para la prevención de violencias y promoción de la integración de niños, niñas y adolescentes en contextos de movilidad humana - INSPIRA, se genera partir del análisis de la experiencia y las lecciones aprendidas que surgen de los proyectos: Espacios Alternativos de Cuidado para la Niñez y la Adolescencia (EACANA), y Protección e Integración para la Niñez y la Adolescencia (PINA), implementados entre los años 2020 y 2023, en Villa del Rosario (Norte de Santander), Cartagena (Bolívar) y Barranquilla (Atlántico). La creación del Modelo se enmarca en la respuesta de protección a la niñez en contextos de movilidad humana, siendo liderado por el Fondo de las Naciones Unidas para la Infancia – UNICEF, con el apoyo de la Corporación para la Investigación y Desarrollo de la Democracia – CIDEMOS.

Con el fin dar sostenibilidad a los procesos de prevención de violencias e integración de los niños, niñas y adolescentes en situación de vulnerabilidad se ha decidido realizar la transferencia del Modelo Inspira a entidades de la administración pública, instituciones privadas y organizaciones de la sociedad civil cuya competencia se encuentre enfocada en la protección de niños, niñas y adolescentes.

En este orden, esta guía hace parte del Kit de Implementación del Modelo, presentando al ampliación de los fundamentos de la interacción con la población, así como la explicación de las estrategias metodológicas que recogen la experiencia de trabajo con la niñez y adolescencia migrante y de las comunidades de acogida, alrededor de la prevención de violencia y la integración. Su propósito es inspirar y facilitar el trabajo de las instituciones y organizaciones para el fortalecimiento de entornos protectores para los niños, niñas y adolescentes en contextos de movilidad humana.



La importancia de esta guía reside, en primer lugar, en que presenta un conjunto de estrategias validadas para la interacción con niños, niñas y adolescentes en contextos migratorios, respondiendo al afrontamiento de los riesgos específicos asociados a la movilidad humana y siendo sensibles a las características de la población objetivo: su nivel de desarrollo según ciclo de vida, y sus intereses y necesidades específicas. En segundo lugar, en que está compuesta por estrategias desarrolladas desde el enfoque de derechos de la niñez, de tal manera que su formulación sigue los principios de reconocimiento de la capacidad de agencia de los niños, niñas y adolescentes, la promoción del diálogo y la participación, el fomento de la igualdad y sobre todo, posibilita la generación de espacios seguros y amigables, libres de discriminación y violencia, en los que los niños, niñas y adolescentes puedan ser y estar plenamente. En concordancia con lo anterior, esta guía no es un manual de actividades desarticuladas y carentes de sentido, sino que está orientada por premisas metodológicas específicas que permiten una interacción con sentido y compromiso. Finalmente, una característica primordial de la guía, es que las estrategias tienen un carácter didáctico y lúdico, lo cual las hace fácilmente utilizables y adaptables a los diferentes contextos en los que equipos profesionales y agentes comunitarios asuman tareas de interacción con niños, niñas y adolescentes migrantes, independientemente de que tengan vocación de permanencia en los territorios, o se trate de población en tránsito, acompañada, no acompañada o separada.

Cada una de las estrategias metodológicas aquí descritas, se acompañan de una herramienta educomunicativa y algunos recursos didácticos, todo incluido en este kit.

¿CÓMO UTILIZAR LAS ESTRATEGIAS METODOLÓGICAS INCLUIDAS EN ESTA GUÍA?

Las estrategias presentadas en esta guía no deben ser retomadas como “recetas” inmodificables, sino que por el contrario, y en consonancia con su carácter participativo, son adaptables para responder a las necesidades particulares de quienes decidan implementarlas, manteniendo su esencia democrática, dialógica e incluyente.

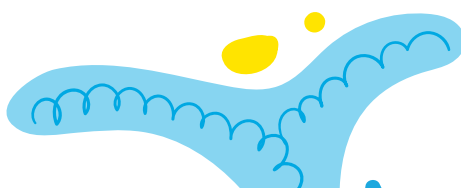
Es importante que las personas que deseen utilizar las estrategias aquí presentadas partan de reconocer las necesidades y características específicas de los territorios, y en especial de los niños, niñas y adolescentes migrantes.

La guía inicia con un conjunto de precisiones y reflexiones acerca del sentido del Modelo Inspira y las premisas que orientan la interacción con los niños, niñas y adolescentes. Estos son, los innegociables del Modelo y del kit implementador, toda vez, que la apropiación de estos elementos es lo que permitirá realizar acciones con sentido, pertinentes y con enfoque de reconocimiento de los derechos de la niñez y adolescencia.

Por su parte, las orientaciones sobre espacios, materiales, organización de grupos, se constituyen sugerencias que pueden ser modificadas si el contexto así lo exige.

La descripción de cada estrategia que conforma el kit implementador, está organizada dando respuesta a siete preguntas orientadoras:

- 1 ¿Qué buscamos? – Esta es la presentación de los objetivos de cada estrategia.
- 2 ¿Con quiénes? – Aquí se relacionan los participantes centrales de cada estrategia.
- 3 ¿Cómo lo hacemos? – Sección en la que se presenta el paso a paso para la implementación.
- 4 ¿Con qué lo hacemos? – Detalle de los instrumentos y materiales necesarios para poner en práctica cada estrategia.



- 5 ¿Qué consejos hay para el éxito en la implementación? – Aquí se muestra un conjunto de recomendaciones, elementos claves a tener en cuenta en la implementación, y referencia a situaciones que se deben evitar para una correcta y fructífera implementación.
- 6 ¿Qué variaciones se pueden hacer en la implementación? – Se recomiendan algunos ajustes para uso con otros grupos de edad, en otros espacios, con instrumentos adaptados, etc.
- 7 ¿Qué referencias bibliográficas utilizamos para la creación? – Se relaciona el listado de fuentes utilizadas para crear y/o adaptar cada una de las estrategias.

Para seleccionar las estrategias a implementar tenga en cuenta:

- 1 Piense en cuál es el propósito que tiene en la interacción que quiere generar con los niños, niñas o adolescentes...
- 2 Considere las características particulares de la población con la que quiere trabajar...
- 3 Considere las adaptaciones que debe hacer en los espacios físicos para conseguir un desarrollo exitoso de la estrategia...
- 4 Considere las adaptaciones que debe hacer de los elementos orientadores de la estrategia: cada estrategia ha sido construida y validada en el marco de un componente del Modelo Inspira, sin embargo, puede ser utilizada con orientación distinta a su componente de origen, teniendo en cuenta las posibles variaciones que se incluyan en la descripción de cada una...



¿QUÉ QUEREMOS INSPIRAR?

Con el kit de implementación del modelo Inspira, buscamos generar escenarios que promuevan la prevención de violencias y la integración entre las comunidades de acogida y la población migrante, centrados en el trabajo con niños, niñas y adolescentes y en el fortalecimiento de sus capacidades y habilidades. Por esto, queremos realizar acciones que inspiren a:



1

Fortalecer la capacidad de liderazgo y participación de los niños, niñas y adolescentes en situación de movilidad humana y su realización como sujetos de derecho, a partir de actividades formativas y reflexivas que les permitan reconocer su rol activo en el desarrollo de sus entornos.

2

Brindar herramientas a los participantes que promuevan buenas prácticas para el cuidado de la salud mental y para el afrontamiento de los impactos psicosociales de la movilidad humana.

3

Acompañar procesos de construcción de proyecto de vida de los niños, niñas y adolescentes a través del reconocimiento de sus capacidades e intereses, que contribuyan al desarrollo de sus comunidades.

4

Favorecer la integración social en comunidades de acogida, a través de escenarios de diálogo y participación comunitaria.



¿CUÁLES SON LAS PREMISAS METODOLÓGICAS DEL MODELO Y SUS ESTRATEGIAS METODOLÓGICAS?

A continuación, encontraran algunas orientaciones prácticas para implementar cada una de las estrategias propuestas en esta guía y para hacer uso de los recursos que conforman el Kit de implementación del Modelo Inspira, esto con el fin de crear escenarios que promuevan el ejercicio de los derechos de los niños, niñas y adolescentes y espacios protectores.

FORTALEZCAMOS UNA CULTURA DEMOCRÁTICA:

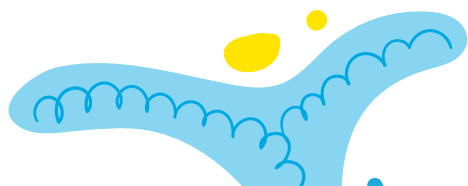
Para contribuir a la generación de ciudadanías democráticas y activas y contrarrestar las relaciones asimétrica entre formador y participante, además de promover relaciones más horizontales, dialógicas y de escucha permanente, es importante tener en cuenta las siguientes orientaciones.

- ◆ Involucremos a los participantes en la planeación de actividades, preguntémosles por sus intereses y expectativas en los espacios de encuentro.
- ◆ Concertemos roles dentro de los encuentros con los participantes, de tal manera que su asistencia sea activa y necesaria para el desarrollo de las actividades.
- ◆ Generemos espacios de toma de decisiones colectivas que implique el debate, la propuesta, la argumentación y la retroalimentación de las experiencias vividas en las actividades, con el fin de realizar ajustes a los procesos.

- ◆ Escuchemos permanentemente preguntas, propuestas y manifestaciones de indisposición y demás expresiones de los y las participantes, con el fin de reconocerlas como insumo fundamental para el desarrollo de las actividades.

Algunas preguntas orientadoras que nos permitirán reflexionar sobre la aplicación de esta premisa son:

- ◆ ¿Cuántas preguntas realizaron los y las participantes y cuál fue mi manera de abordarlas?
- ◆ ¿Qué acuerdos se realizaron en el encuentro y cuál fue el nivel de participación de los niños, niñas y adolescentes?
- ◆ ¿Qué cambios o ajustes debo realizar en las próximas sesiones para dar gestión a las propuestas y demás expresiones de los participantes?



CONSTRUYAMOS UNA PEDAGOGÍA DE LA COTIDIANIDAD:

Con el fin de crear escenarios donde todos sus elementos tengan sentido y respondan a los objetivos de las actividades, es necesario que cada acción que realizamos en la cotidianidad de los encuentros con los participantes, este a planeada de manera integral. Para ello, los espacios físicos deben ser concebidos como dispositivos pedagógicos que entran en interlocución con los participantes y permiten la construcción de reflexiones alrededor de mensajes claves de protección. Para ello es pertinente tener en cuenta las siguientes orientaciones.

- ◆ Reconozcamos historias, prácticas culturales, intereses y expectativas de los participantes, como insumo fundamental para ambientar los espacios en donde se realizarán las actividades propuestas. Por ejemplo, es importante reconocer en qué territorios han vivido los participantes y demás particularidades de sus historias.
- ◆ Propongamos formas creativas de realizar acciones cotidianas que se han naturalizado, por ejemplo, diferentes opciones de saludo según las emociones de los participantes, estrategias asertivas para resolver conflictos del diario vivir, espacios solidarios para compartir el alimento y demás propuestas que generen prácticas cotidianas libres de violencia.

- ◆ Resignifiquemos elementos de la cotidianidad para generar ambientes de aprendizaje cercanos a las vivencias de los, niños, niñas y adolescentes, por ejemplo, el espejo de la escucha, el rincón de la propuesta, La mesa Namaste, etc.

Algunas preguntas orientadoras que nos permitirán reflexionar sobre la aplicación de esta premisa son:

- ◆ ¿Qué elementos de la cotidianidad de los y las participantes hemos resignificado para facilitar los ambientes de aprendizaje creativos?
- ◆ ¿De qué manera la ambientación de los espacios donde realizamos las actividades, responde a los intereses y particularidades de los y las participantes?

RECONOZCAMOS A LOS NIÑOS NIÑAS Y ADOLESCENTES COMO AGENTES DE TRANSFORMACIÓN:

Al generar espacios donde los niños, niñas y adolescentes se conviertan en actores clave de sus territorios, es importante fortalecer capacidades de liderazgo que les permita proponer soluciones y participar en procesos comunitarios para la solución de problemas colectivos. En este sentido, para reflexionar y transformar realidades sociales, es necesario generar ambientes donde las opiniones, percepciones, emociones, capacidades y saberes de los y las participantes sean tenidos en cuenta como un insumo fundamental en el desarrollo de cada una de las acciones



comunitarias. Para ello, es importante tener en cuenta las siguientes orientaciones:

SOMOS DIVERSIDAD

Para que construyamos escenarios donde las diferencias se conviertan en oportunidades para fortalecer el tejido social y la equidad en el ejercicio de los derechos, es fundamental que reconozcamos la diversidad en cada una de las individualidades de los niños, niñas y adolescentes. Esta visión permite realizar acciones dirigidas a la prevención de violencias basadas en género (VBG), propiciar una visión crítica frente a roles históricamente asignados a las mujeres; generar acciones en la prevención de violencia contra la comunidad LGTBQI+, las comunidades étnicas, las poblaciones con discapacidad; y en general contra cualquier tipo de discriminación. Para ello es importante tener en cuenta Las siguientes orientaciones.

- ◆ Identifiquemos imaginarios, creencias, ideas y prácticas que contribuyen a la generación de violencia y discriminación dentro de las y los participantes, con el fin de planear actividades que cuestionen y propicien la reflexión sobre dichos elementos.
- ◆ Generemos espacios de identificación de las particularidades de los y las participantes con el fin de reconocer la singularidad de cada uno y las diferencias como posibilidad de conocernos mejor y aprender de nuestras experiencias individuales.

- ◆ Propiciemos espacios de lectura territorial que permita la reflexión sobre prácticas, lugares, interacciones, creencias, imaginarios y demás elementos que componen el contexto comunitario, con el fin de propiciar la identificación necesidades y potencialidades.
- ◆ Tengamos en cuenta las propuestas de acción y movilización de los y las participantes y generemos ambientes de planeación y construcción de agendas puntuales para la realización de dichas propuestas.
- ◆ Fortalezcamos escenarios cotidianos de organización y participación activa de las niñas, niños y adolescentes, por ejemplo, establecer espacios periódicos de rendición de cuentas y sistemas particulares de participación.

Algunas preguntas orientadoras que nos permitirán reflexionar sobre la aplicación de esta premisa son:

- ◆ ¿Qué propuestas o intereses de los y las participantes identificamos en las actividades realizadas?
- ◆ ¿Cuáles son las perspectivas de los y las participantes frente a las problemáticas que se encuentran en la comunidad?

- ◆ Realicemos acuerdo de promuevan la tolerancia cero a burlas y cualquier manifestación o expresión de violencia y discriminación, para ello es importante hacer seguimiento a los acuerdos y a ver evidente cuando no se cumplen.
- ◆ ¿Qué ideas, imaginarios o creencias hemos identificado en los y las participantes, que promuevan prácticas de violencia y discriminación?
- ◆ ¿Cuánto escenarios de reflexión y sensibilización hemos propuesto para el cuestionamiento de ideas, imaginarios o creencias que promuevan prácticas de violencia y discriminación?

Algunas preguntas orientadoras que nos permitirán reflexionar sobre la aplicación de esta premisa son:

¿QUIÉNES SON LOS PROTAGONISTAS DE INSPIRA?

¿A QUIÉN VA DIRIGIDA?

Este kit está dirigido a niños, niñas y adolescentes que se encuentran en contextos de movilidad humana y que pertenecen a comunidades de acogida. Se incluyen niños, niñas y adolescentes acompañados, no acompañados y separados.

¿QUIÉNES IMPLEMENTAN LAS ACTIVIDADES?

Esta guía para inspirar esta dirigida a funcionarios públicos, líderes y lideresas comunitarios(as), profesionales que implementan acciones de desarrollo comunitario y demás personas que realizan acciones para la prevención de violencias en niños, niñas y adolescentes en contextos de movilidad humana.



¿EN QUÉ CONTEXTOS PODEMOS IMPLEMENTAR EL MODELO INSPIRA Y LAS ESTRATEGIAS METODOLÓGICAS?

La movilidad humana por razones humanitarias es un fenómeno complejo, en el que las personas de todas las edades se ven expuestas a múltiples riesgos inherentes a los procesos de salida, tránsito y asentamiento. Así mismo, se configura en un reto para los países de tránsito y acogida, dada la particularidad de cada proceso migratorio, que no en pocos casos, desborda la capacidad de respuesta, normatividad y oferta institucional existentes para proteger los derechos de las personas en movilidad. En este escenario, los niños, niñas y adolescentes se encuentran en alta vulnerabilidad de sufrir violencia o falta de acceso a mecanismos u oferta disponible para la garantía de sus derechos, lo cual está asociado a múltiples riesgos que abordan desde las debilidades en los entornos de protección, especialmente en los ámbitos familiar, comunitario e institucional (xenofobia, discriminación, estatus migratorio irregular, desarraigo, trabajo infantil, matrimonio infantil y uniones tempranas), hasta el ser víctimas de uso, utilización, reclutamiento, explotación o trata de personas por parte de grupos armados y grupos delictivos organizados (CIDEMOS, 2023).

La aplicación del enfoque migratorio exige entre otras, acciones concretas para que se identifiquen los riesgos y las vulnerabilidades específicas que vivencian los niños, niñas y adolescentes en las rutas de tránsito y en los territorios de destino; que se reconozca su condición como sujetos de derechos en todos los momentos de la migración y se promuevan los procesos de identidad y regularización; que se identifiquen las ayudas humanitarias que requieren, y que se brinde información adecuada y oportuna para garantizar su acceso a servicios y derechos, así como la atención en casos de violencias y otras vulneraciones; que se generen maneras de incidir en el cambio de comportamientos de discriminación y xenofobia; y que se fortalezcan las oportunidades para su participación e integración a los territorios de acogida (CIDEMOS, 2023).

Teniendo en cuenta lo anterior, cada una de las estrategias que se presentan en este Kit de Implementación, pueden ser aplicadas en territorios de tránsito y recepción de niñez y adolescencia migrante. Se incluyen zonas fronterizas, municipios de diverso nivel y por supuesto ciudades. Pueden ser utilizadas en espacios cerrados o abiertos de tipo institucional y comunitario, atendiendo siempre a los principios de adaptabilidad y participación.

· MODELO ·
INSPIRA



unicef 
para cada infancia

www.cidemos.org